

# Før valg af adgangskontrol - kundekrav

## Krav kunden bør stille til sit adgangskontrolsystem

Her er opstillet en række krav, det er vigtigt og relevant, at kunden stiller til sit kommende adgangskontrolsystem. Et forkert valg kan medføre, at hele systemet skal udskiftes i løbet af få år.

### Et adgangskontrolsystem indgår i firmaets drift, og skal derfor altid fungere

Adgangskontrolsystemet indgår i firmaets drift på samme måde som el-installationer, telefonanlæg, edb-anlæg og internet. Disse vitale systemer skal altid fungere, for at firmaet kan fungere optimalt. Modsat videoovervågning og tyverialarmanlæg der "kun" indgår i husets overvågning, og derfor ikke behøver samme grad af driftsikkerhed som et adgangskontrolsystem, da et nedbrud i disse ingen betydning har for firmaets fortsatte drift.



## System

### Systemet skal være åbent, så kunden ikke bindes til en given installatør

Vælg et åbent system der sælges gennem anerkendte installatører, således at hvis samarbejdet med installatøren ophører, kan andre anerkendte installatører overtage vedligeholdelsen og foretage udvidelser af systemet. Alternativet hertil er en udskiftning af hele systemet ved installatørskift.



### Vælg et ægte adgangskontrolsystem frem for et lavprisprodukt som en elektronisk dørlås

Et adgangskontrolsystem skal fungere som en integreret del af bygningen, og skal gerne have en levetid på 15-25 år. Et billigt elektronisk dørlåsesystem har ikke samme funktionalitet som et ægte adgangskontrolsystem, og er heller ikke udviklet og produceret med lang produktlevetid for øje.



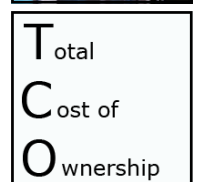
### Systemet skal have lave serviceomkostninger

Et konkurrenceprodukt er selvfølgelig billigere end et kvalitetsprodukt, men til gengæld er serviceomkostningerne også større. Foruden ærgrelsen over den dårligere kvalitet betyder det, at de samlede omkostninger set over en årrække, er større for et konkurrenceprodukt end for et kvalitetsprodukt (total cost of ownership).



### Vælg et anerkendt system med lang produktlevetid

Produktlevetiden for et billigt konkurrenceprodukt er typisk kort, med deraf følgende problemer med at udvide og opdatere systemet efter en årrække.



# Før valg af adgangskontrol - kundekrav

## Leveringsgaranti 10-20 år ud i fremtiden

Uanset hvilket produkt der vælges, bliver man meget afhængig af den valgte produktleverandør. Derfor er det vigtigt, at der vælges en seriøs produktleverandør, der også kan levere og servicere produktet om 10-20 år. Tænk også her i software, for man er meget afhængig af, at produktleverandøren også kan levere softwareopdateringer til fremtidens operativsystemer.

## Krav til systemet vokser med tiden

Vær opmærksom på, at ens krav og behov vokser efterhånden som der arbejdes med systemet. Derfor skal systemet indeholde betydelig større funktionalitet, end man umiddelbart i begyndelsen synes er nødvendig.

## Udbygningsmuligheder

Systemet bør være fuldt skalerbart, så det kan udbygges i det "uendelige" og kunne tilpasses fremtidens behov.

## Integrationsmuligheder med andre systemer

Systemet skal kunne integreres med andre systemer som fx tyverialarm, lønsystem, personale-database, ID-kortsystemer, komme og gå registrering, tidsregistrering, kantinesystemer, områdevisning, lysstyring mv.

## Systemet må ikke kræve dyre specialister til undervisning og service.

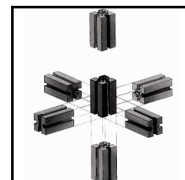
Nogle produkter er utrolig komplicerede at anvende og servicere, hvor andre med betydelig højere funktionalitet er lette at anvende og servicere. Et unødvendigt kompliceret system medfører forøgede ekspertudgifter til undervisning og service.

## Kvalificeret support

Vær sikker på at du og din installatør har mulighed for at få kvalificeret hjælp af produktleverandøren. Er produktet en "tilfældig" importeret hyldevare fra en tilfældig grossist, kan det være næsten umuligt at få kvalificeret hjælp, specielt efter nogle år.

## Check referenceliste

Hvis du ikke ønsker at være "forsøgskanin", så undersøg om systemet har nogle anerkendte referencer. Kontakt eventuelt nogle fra referencelisten og hør deres mening om systemet.

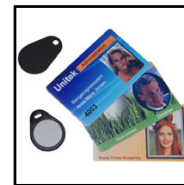


# Før valg af adgangskontrol - kundekrav

## Nøgler - kort/tag

### Kun læseren skal afgøre hvilken identifikationsteknologi der anvendes

Systemet bør kunne håndtere alle typer af identifikationsteknologier, således at det blot ved at skifte læseren, er muligt at skifte til anden læserteknologi fx chipkort, berøringsfri, radiohåndsendere, fingeraftrykslæsere, irislæsere og hvad fremtiden måtte bringe.



### Anvend berøringsfri kort/tag frem for magnetkort

Berøringsfri læsere har længere levetid end magnetkortlæsere, da de ikke slides på samme måde som en magnetkortlæser. Magnetkortlæsere har dog stadig deres berettigelse, fx steder hvor det ønskes at anvende sygesikringskort, betalingskort, benzinkort mv. Endvidere er berøringsfri kort dyrere end magnetkort.

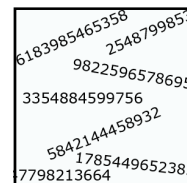


### Systemet skal anvende åbne standarder

Nøglekort er en forbrugsvare, der jævnligt skal købes gennem hele systemets levetid. Nøglekort og læseteknologi skal derfor bygge på åbne standarder, så der altid er alternative nøglekort/tag leverandører. Åbne standarder er endvidere med til at sikre konkurrencedygtige priser.

### Systemet må ikke anvende sitekoder

Kræv at systemet ikke anvender sitekoder. Sitekode har absolut intet med sikkerhed at gøre, men medfører kun, at man som kunde bindes til en given leverandør.



### Ingen fortløbende nummerering af nøglekort

I mange systemer er nøglekorts identifikationskoder fortløbende. Dette giver mulighed for at lave kopier af nøgler man ikke fysisk har været i besiddelse af. Systemet skal derfor understøtte, at nøglernes identifikationskoder er fuldkommen tilfældige, således at der ingen relationer er mellem de forskellige kort.



### Anvend ikke fingeraftrykslæser til højsikkerhedsområder

Fingeraftrykslæsere bør ikke anvendes til højsikkerhedsområder, da det ved hjælp af lidt teknik er relativt let at kopiere et fingeraftryk over på en tynd gelatineskive, som sættes på fingeren.

# Før valg af adgangskontrol - kundekrav

## Hardware

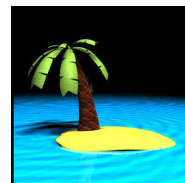
### Hver dør skal fungere som en selvstændig enhed

Af driftmæssige grunde er det meget vigtigt, at adgangskontrolsystemet er opbygget fuldkommen decentralt, således at hver dør er en selvstændigt fungerende enhed. Hvis systemet ikke er opbygget med fuldkommen decentralitet, kan et nedbrud i dele af systemet medføre, at flere eller alle døre ikke kan anvendes.



### En selvstændig kontrolenhed for hver dør.

Visse systemer har kontrolenheder der kan styre både 2, 4 og 8 døre. Dette giver selvfølgelig en vis økonomisk besparelse til selve kontrolenheden, men modsvares af en mere besværlig og kompliceret installation med mange og lange ledningstræk. Er der problemer med en kontrolenhed, vil det medføre nedbrud på alle de døre, den styrer.



### Lavere serviceomkostninger i et decentralt system

Uanset antallet af døre øges kompleksiteten ikke i et decentralt system, da hver dør er en afsluttet installation, der kun forbindes med hinanden via et fælles 2-ledet kommunikationskabel. Det betyder, at det er betydelig lettere og dermed billigere at servicere og vedligeholde systemet.

### Systemet skal være et on-line system

I et on-line system vil de udførte ændringer i pc-programmet have øjeblikkelig effekt ved dørene, fx når en nøgle slettes. Ligeledes er det muligt at have et konstant overblik, over hvad der foregår ved de enkelte døre. Modsat et off-line system hvor informationerne via et medie skal "bæres" ud til de enkelte døre eller indtastes ved hver enkelt dør.

### Af hensyn til sikkerheden må dørstyringen ikke være i læseren.

Da læseren i sagens natur er anbragt uden for det område, den skal give adgang til, må læseren af sikkerhedsgrunde kun indeholde den nødvendige teknik, der skal til for at læse nøglen. Selve dørstyringen må ikke ligge i læseren, som det er tilfældet ved elektroniske dørlåse og ved mange konkurrenceprodukter.

### Adgangskontrol må ikke være integreret i tyverialarmen

Adgangskontrolanlægget indgår i firmaets drift med deraf følgende store krav til pålidelighed. En tyverialarm er i sagens natur et centralt styret overvågningssystem, hvor problemer ingen betydning har for virksomhedens drift. Derfor må adgangskontrolsystemet ikke integreres i overvågningssystemer, da disse ikke er designet med decentralitet og driftmæssig pålidelighed for øje.



### Integration med tyverialarm

Adgangskontrollen skal have fuld integration med alle typer tyverialarmer, således at man frit kan vælge den tyverialarm, der passer bedst til den givne installation.



### Adgangskontrollen skal kunne varetage al brugerstyring af tyverialarmen

Fuld integration til tyverialarmen skal medføre, at dagligdagsbrugeren ikke på noget tidspunkt behøver at bruge tyverialarmens betjeningspanel. Har brugeren adgang på et givent tidspunkt, skal tyverialarmen automatisk frakoble det pågældende område, som døren giver adgang til. I adgangskontrollen skal forefindes forskellige funktioner til automatisk og manual tilkobling af tyverialarmen.

# Før valg af adgangskontrol - kundekrav

## Software

### Pc-softwaren er meget vigtig

Software er virkelig forsømt i mange adgangskontrolsystemer. Selv systemer hvor hardwaren er af førsteklases kvalitet, er set software som er under al kritik. Softwaren er systemets "hjerne", hvori det meste af systemets funktionalitet ligger, så softwaren er faktisk noget af det vigtigste i systemet. I nutidens adgangskontrolsystemer ligger mere end 95% af udviklingsomkostningerne i software.



### Fremtidssikret software

Hardware har en levetid på 15-25 år, og softwaren har en typisk levetid på kun 4-6 år uden opdateringer. Derfor er det vigtigt, at vælge en produktleverandør med et solidt fodfæste på det danske marked, der også vil være i stand til at levere software, der understøtte fremtidens krav og operativsystemer.

### Mulighed for at abonnere på en softwareopdateringsaftale

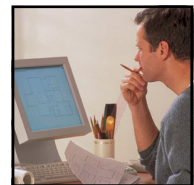
Vælg et system hvor det er muligt at abonnere på en softwareopdateringsaftale. At der er en pris på en opdateringsaftale, er kundens garanti for, at produktleverandøren har en fortsat interesse i at vedligeholde programmet med nye funktioner og tilpasning til de nye operativsystemer, som Microsoft måtte komme med.

### Software skal være tilpasset danske forhold og kultur

Vælg et dansk system der er tilpasset danske forhold og kultur, og ikke et tilfældigt oversat udenlandsk program.

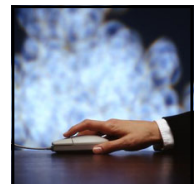
### Programmet skal være logisk opbygget og nemt at navigere rundt i

Programmet er den del af systemet, som brugeren dagligt arbejder med. Derfor skal programmet være intuitivt opbygget, således at betjeningen føles naturlig og simpel.



### Alle funktioner i programmet skal kunne nås med 1-2 museklik

Softwaren skal være nem at navigere rundt i, og alle funktioner i programmet bør kunne nås med 1-2 museklik. For at lette arbejdet og give et større overblik bør det være muligt at have mange objektvinduer åbne samtidigt.



### Integration med andre programmer

Softwaren bør kunne arbejde sammen med andre programmer, så fx personers stamdata kan modtages fra et lønprogram, medarbejderkartotek, ID-kortfabrik mv. Endvidere bør de informationer, som adgangskontrolsystemet har, kunne stilles til rådighed for andre programmer fx adgangsstatistik, komme- og gå-tider, hvilke personer der er i hvilke områder mv.

### Test pc-program før valg af system

Det meste af systemets funktionalitet ligger i softwaren, derfor er det meget vigtigt at gennemse og teste programmet før et eventuelt køb. Forlang derfor en version af programmet til test, før det endelige valg af system foretages.